

# NIGOS menadžer

© 2012 NIGOS Elektronik

# Sadržaj

<b>1 Index</b>	<b>2</b>
<b>2 Opis</b>	<b>2</b>
<b>3 Zahtevi</b>	<b>2</b>
<b>4 Instalacija</b>	<b>2</b>
<b>5 Osnovni prikaz</b>	<b>3</b>
<b>6 Otklju avanje</b>	<b>5</b>
<b>7 Promena šifre</b>	<b>6</b>
<b>8 Opcije programa</b>	<b>6</b>
<b>9 Konfiguracija mreže</b>	<b>6</b>
<b>10 Izbor jezika</b>	<b>7</b>
<b>11 Ocija File</b>	<b>7</b>
<b>12 Opcija izveštaj</b>	<b>8</b>
<b>13 Opcija štampa</b>	<b>12</b>
<b>14 Opcija pomo</b>	<b>12</b>
<b>15 Registracija</b>	<b>12</b>

---

## 1

Opis  
Zahtevi  
Instalacija  
Osnovni prikaz  
Otklju avanje  
Promena šifre  
Opcije programa  
Konfiguracija mreže  
Jezik  
Opcija File  
Opcija Izveštaj  
Opcija Štampaj  
Opcija Pomo  
Registracija programa

## 2

### Opis

Namena aplikacije je pra enje rada i prikupljanje podataka od ure aja firme NIGOS elektronik. Aplikacija komunicira sa mernom opremom preko seriskog porta (RS232) ra unara i odgovaraju eg adaptera na RS485 standard. Prikupljene podatke aplikacija upisuje u bazu podataka i na zahtev generiše izveštaj u grafi kom obliku, za odre eni ure aj i vremenski period.

## 3

### Zahtevi

PC ra unar sa Windows XP operativnim sistemom,  
- SVGA monitor sa minimalnom rezolucijom 1024x768,  
- 100 MB slobodnog prostora na disku za instalaciju i bazu podataka,  
- jedan slobodan COM PORT ili USB port (zavisno od tipa RS485 adaptera),  
- štampa za štampanje izveštaja.

## 4

### Instalacija

#### Instalacija preko CD-a

Ubacivanjem instalacionog CD-a, u PC, trebalo bi da se automatski pokrene autorun i otvori ova stranica u predvi eni web pretraživa . Klikom na donji link pokre e se instalacija.

Instalacioni program se nalazi na CD:Instal

Pokretanjem instalacionog programa započinje procedura instalacije koju treba pratiti i sprovesti do kraja.

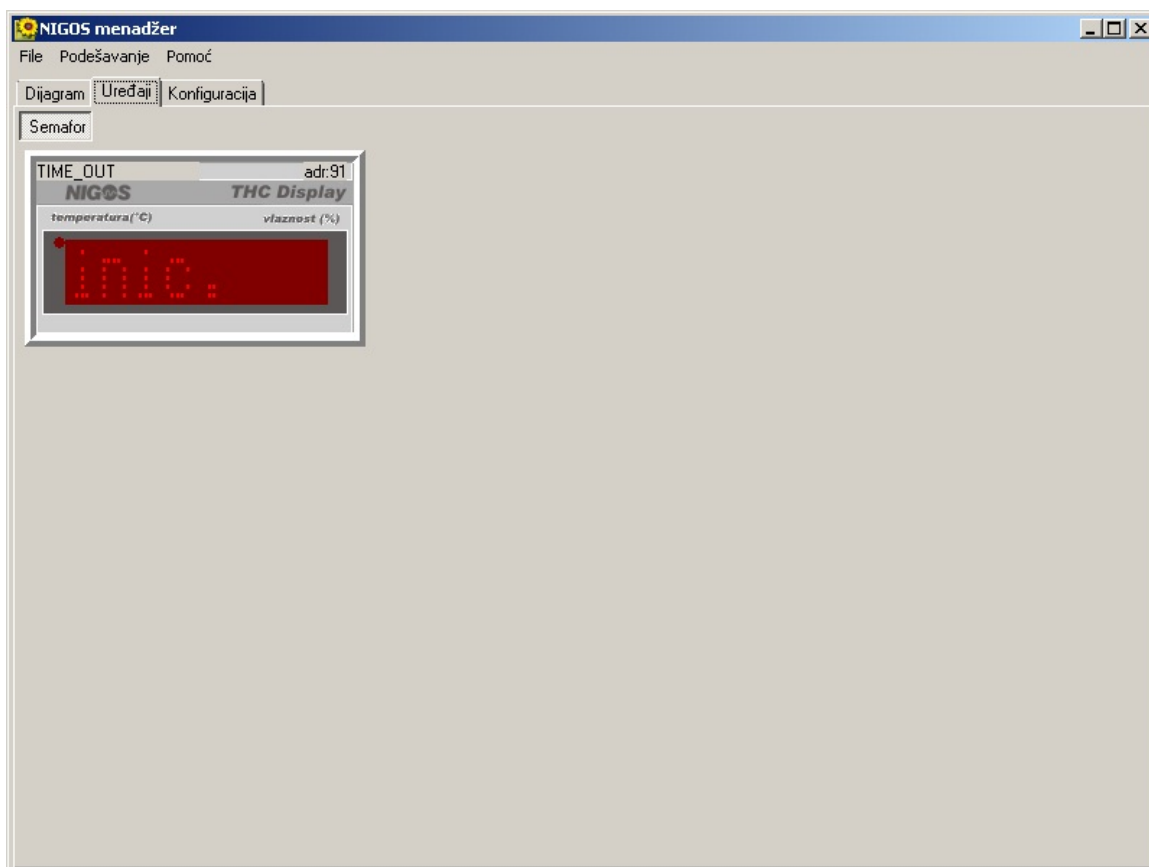
## Instalacija preko interneta

Instalacioni program možete dovesti sa interneta na lokaciji Download. Nakon dovođenja, pokrenite instalacioni program da biste instalirali najnoviju verziju NIGOS menadžera.

## 5

## Osnovni prikaz u programu NIGOS menadžer

Nakon instalacije i pokretanja programa, na ekranu se pojavljuje sledeći prikaz. Inicijalno je definisan jedino uređaj THC. Zavisno od konfiguracije korisnika, svaki korisnik treba da prekonfiguriše NIGOS menadžer prema svojim zahtevima.

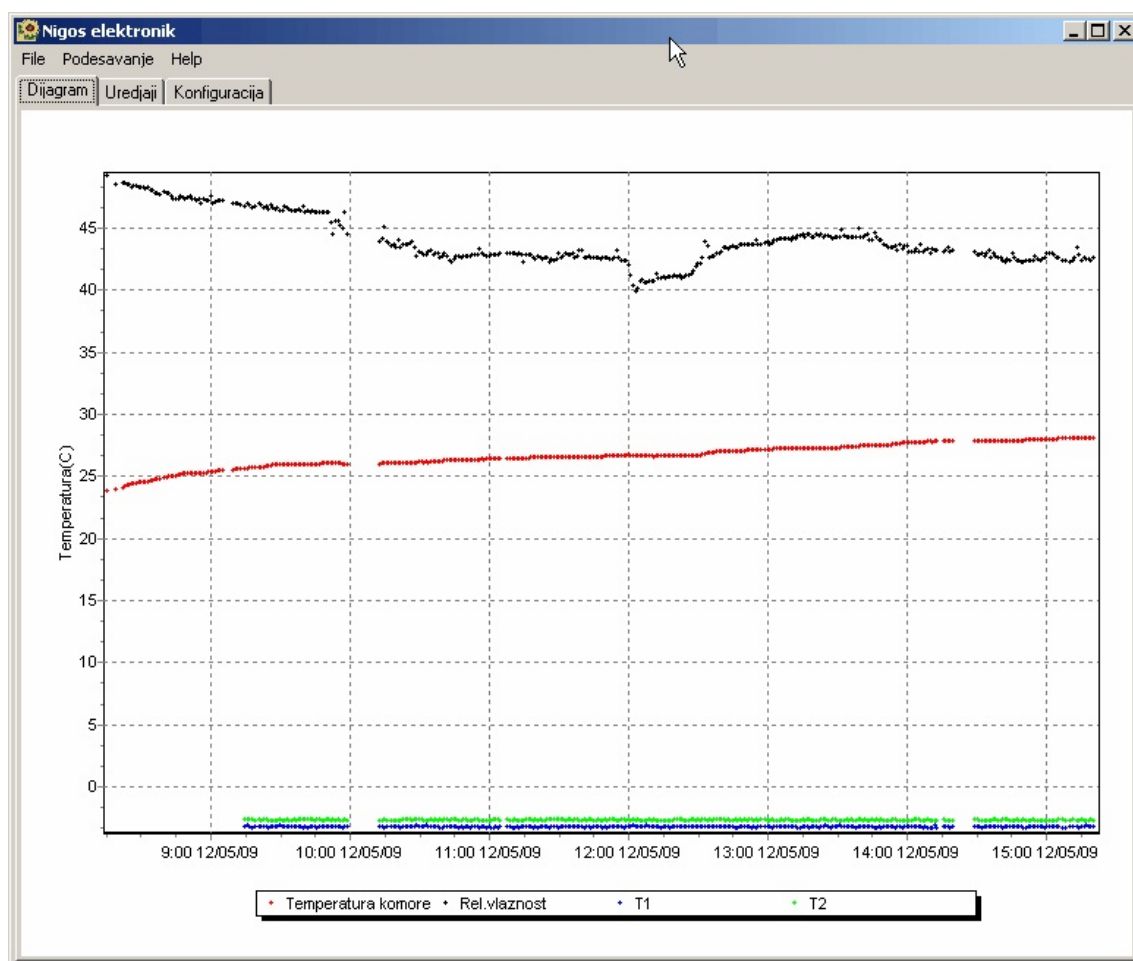


Slika 1 - Osnovni prikaz

U osnovnom prozoru aplikacije imamo nekoliko celina. To su meni i Tab kontrola sa tri kartice **Dijagram**, **Uređaji** i **Konfiguracija**. Zavisno od konfigurisane mreže, može da se pojave još dve grupe kontrola **Upravljanje procesom** i **Opis procesa kao kod uređaja** 3123 (ovo može biti više u specifičnom opisu za taj uređaj).

Kartica **Dijagram** prikazuje prikupljene podatke o parametrima iz tabele u zadnjih 24 asa u obliku dijagrama. Dijagram ima neke od naprednih mogućnosti prikaza

- zumiranje prikaza vršimo tako što levim tasterom miša selektujemo deo dijagrama koji želimo da zumiramo (selektovanje vršimo od gore-levo do dole-desno).
- kretanje kroz dijagram vršimo koristeći i desni taster miša tako što kliknemo mišem na neku tačku dijagrama i držeći i desni taster pomeramo miša levo, desno, gore ili dole.
- vraćanje na originalni prikaz radimo slično kao i zumiranje samo što selekciju radimo bilo gde ali od dole-desno do gore-levo.
- trenutni prikaz na dijagramu se može odštampati izborom stavke Štampaj u meniju File.

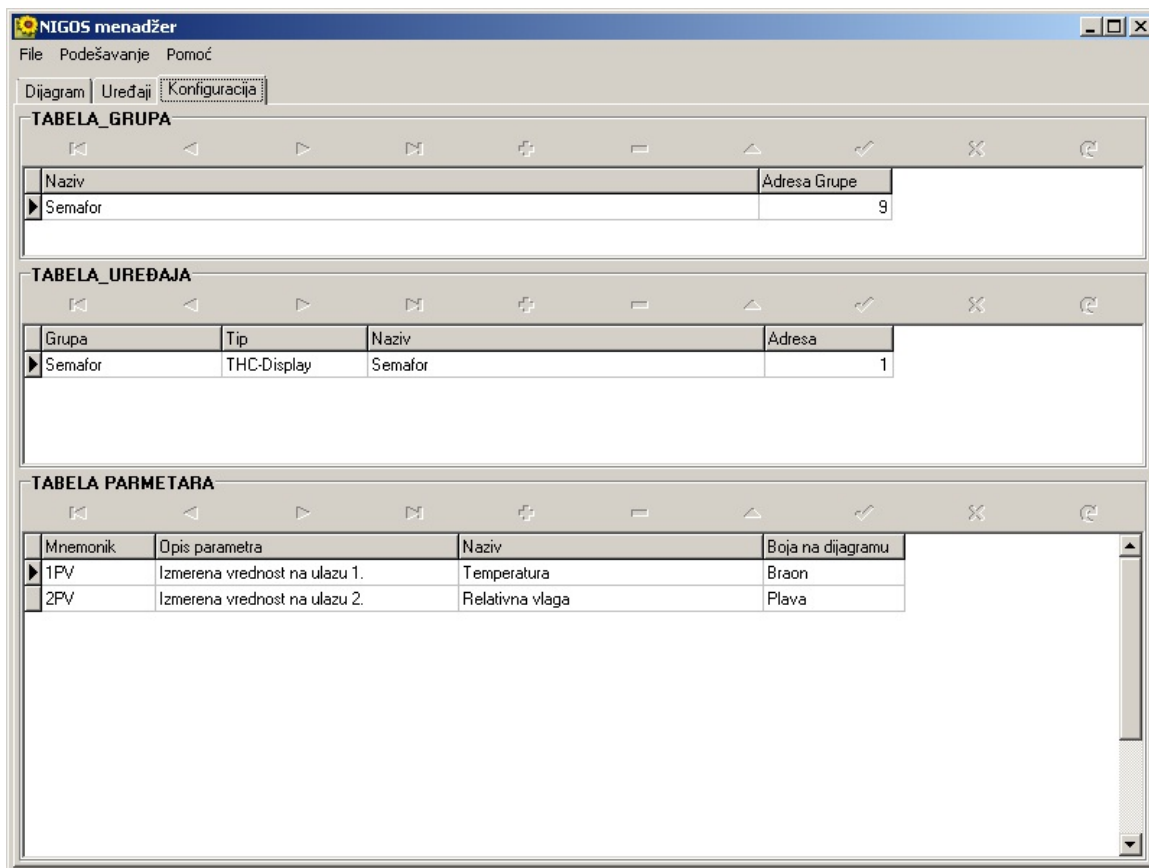


Slika 2 - Prikaz dijagrama

Druga kartica **Uređaji** prikazuje trenutni status uređaja u mreži. Ovo je osnovni prikaz sa grafikama prikazanim definisanim uređajima. Uređaji su podeljeni u grupe radi lakše manipulacije i preglednosti pa imamo i dodatnu Tab kontrolu u kojoj imamo podkartice za svaku grupu.

Treća kartica **Konfiguracija** prikazuje tabelu grupa, tabelu uređaja po grupama i tabelu parametara tih uređaja koje treba pratiti i upisivati u bazu podataka. Do deset uređaja može biti u jednoj grupi i svi imaju zajedničku grupnu adresu (videti uputstvo za korišćenje uređaja), a poželjno je da imaju i istu funkciju. Za svaki uređaj možemo

snimati sve promenljive parametre: izmerene temperature, trenutno zadate temperature, nivoe izlaza i drugo zavisno od konkretnog uređaja. Konfiguracija mreže se pamti u bazi, kao i prikupljeni podaci.



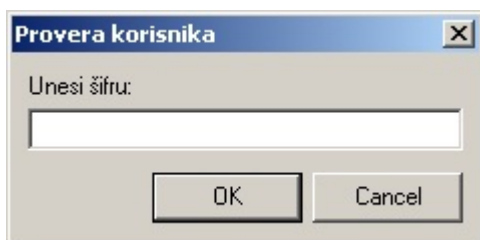
Slika 3 - Prikaz inicijalne konfiguracije

Konfiguraciju mreže direktno podešavamo promenom sadržaja u ovim tabelama. Ali da bi se to omogućilo potrebno je otključati ove stavke.

## 6

### Otključavanje pojedinih stavki

Neke stavke u programu ne mogu da se otvore dok se ne obavi provera korisnika. Tako se pristupa Opcijama programa i Konfiguraciji mreže. Prilikom pokretanja ovih stavki prvo se otvara prozor za prijavu.

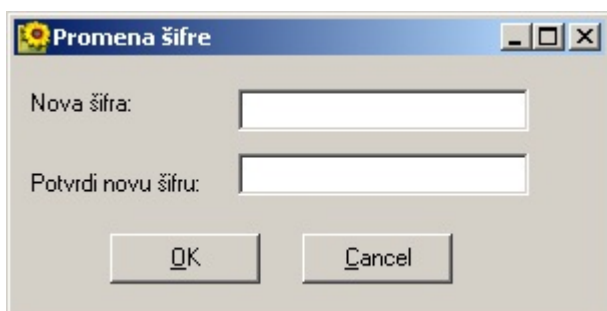


U predviđeno polje treba uneti šifru. Inicijalna šifra je "nigos". Ukoliko je šifra pogrešna, biće omogućena tražena opcija.

**7**

## Promena šifre

Inicijalna šifra za otključavanje stavki menija je "nigos". Ukoliko želite da promenite šifru, morate da znate prethodnu, jer mora da se unese prvo prethodna, a zatim nova. Izmena šifre se obavlja stavkom iz menija **Podešavanje > Šifra...**

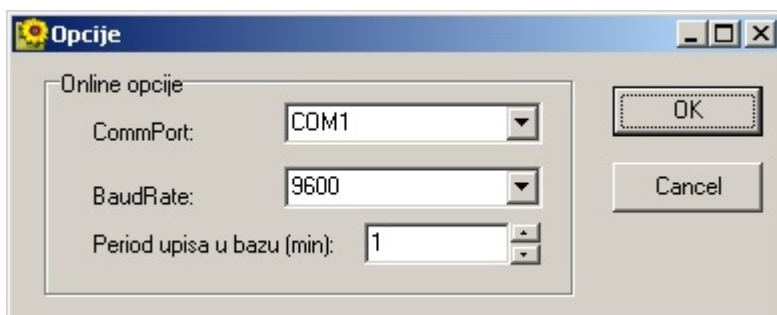


Kod promene šifre treba da se dva puta unese nova šifra u oba polja *Nova šifra* i *Potvrdi novu šifru*.

**8**

## Opcije programa

U ovoj stavci menija se podešavaju parametri vezani za komunikaciju. Da bi se otvorila ova stavka potrebno je prvo otključati. Nakon otključavanja, prikazuje se sledeći prozor

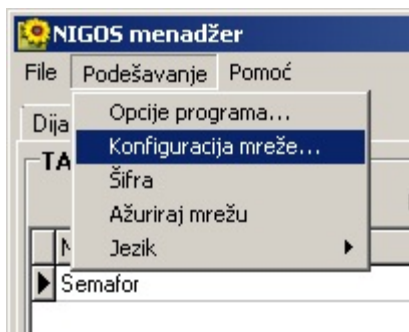


Ovde treba izabrati odgovarajući COM port, brzinu komunikacije i period upisa u bazu.

**9**

## Konfiguracija mreže

Ovom stavkom se omogućava konfiguracija mreže na kartici **Konfiguracija**. Izborom stavke **Podešavanje > Konfiguracija mreže...** iz glavnog menija aplikacija zahteva unos lozinke. Nakon ispravno unete lozinke korisniku je omogućeno da menja sadržaj tabela u kartici **Konfiguracija**.



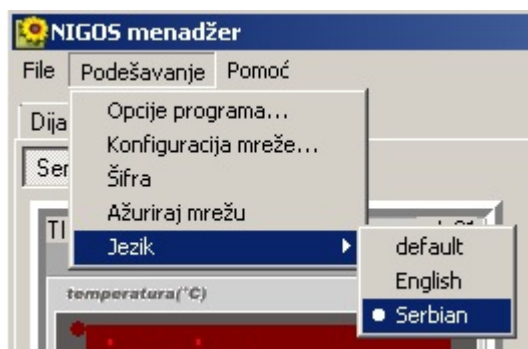
Nakon promene konfiguracije izborom stavke u meniju **Podešavanje > Ažuriraj mrežu** postavljamo izmenjenu konfiguraciju.

Konfiguracija se pamti u bazi *Merenja.mdb*, prilikom svakog starovanja aplikacije, pravi se rezervna kopija fajla *Backup of Merenja.mdb*. Takođe, pre promene konfiguracije pravi se kopija tog fajla *Copy of Merenja.mdb*. Ukoliko greškom napravite izmene koje niste želeli, možete izaći iz aplikacije rezervnu konfiguraciju preimenovati u *Merenja.mdb* i startovati aplikaciju.

## 10

### Izbor jezika za korisnički interfejs

U meniju postoji stavka **Podešavanje Jezik**. Ovde će biti prikazani svi jezici koji su definisani u programu. Izborom odgovarajuće stavke program će se prekonfigurisati za izabrani jezik.



## 11

### Opcija File



U ovoj stavci menia se vide slede e stavke:



- **Izveštaj** - generisanje izveštaja za željeni vremenski period na odre enom mernom mestu.
- **Štampaj** - štampanje dijagrama dnevnih temperatura iz glavnog prozora.
- **Izlaz** - završetak rada sa programom.

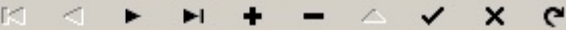
Stavke **Izveštaj** i **Štampaj** nisu mogu e ukoliko program nije registrovan kod proizvo a a.

## 12

### Opcija Izveštaj

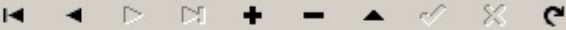
Podaci o zadatim i izmerenim vrednostima se beleže u bazu podataka. Baza je Microsoft Access tipa i nalazi se u fajlu '*Merenja.mdb*'. Izborom stavke menija **File > Izveštaj** otvara se dijalog *Opcije izvestaja*.

**Opcije izveštaja**

IZBOR IZVEŠTAJA: 

NAZIV IZVEŠTAJA:

MAX. VREDNOST:  MIN. VREDNOST:

IZBOR PARAMETARA: 


OPIS PARAMETRA	PARAMETAR
Zadata temperatura	Zadata temperatura
Temperatura gornje ploce	Temperatura gornje p
Temperatura donje ploce	Temperatura donje pl
▶ Pritisak	Pritisak

Izveštaj po vremenu

IZABERI PROCES

RedniBroj	Naziv	Vreme zavrsetka
	5 Unesite oznaku radnog naloga ...	24/09/09 08:58
	6 Unesite oznaku radnog naloga ...	24/09/09 11:01
	7 Unesite oznaku radnog naloga ...	24/09/09 12:24
	8 Unesite oznaku radnog naloga ...	24/09/09 14:25
▶	9 RN: 0001-2009-09-25	25/09/09 10:03

Koncept je takav da se mogu definisati različiti tipovi izveštaja koji će sadržati samo određene parametre. Tabela tipova izveštaja se čuva u bazi i može se generisati proizvoljan broj različitih tipova izveštaja.

Kontrola  služi za kretanje kroz listu postojećih izveštaja, za dodavanje novih izveštaja i brisanje izabranog izveštaja. Pored toga vidimo kontrolu **NAZIV IZVEŠTAJA** koja kasnije predstavlja i naslov štampanog izveštaja. Zatim tu su i minimalna i maksimalna vrednost prikazanih vrednosti na dijagramu i tabela parametara. Tabelu parametara možemo direktno da menjamo: dodajemo parametre, brišemo parametre i da menjamo opis parametra koji se kasnije prikazuje na samom izveštaju.

Izveštaji se mogu generisati po procesu ili po vremenu. Na slici 1. je prikazano generisanje po procesu. U tabeli se nalaze svi završeni procesi i strelicama gore dole ili mišem pozicioniramo kursor na željeni proces.

Za opciju izveštaja po vremenu treba ekirati kontrolu Izveštaj po vremenu:

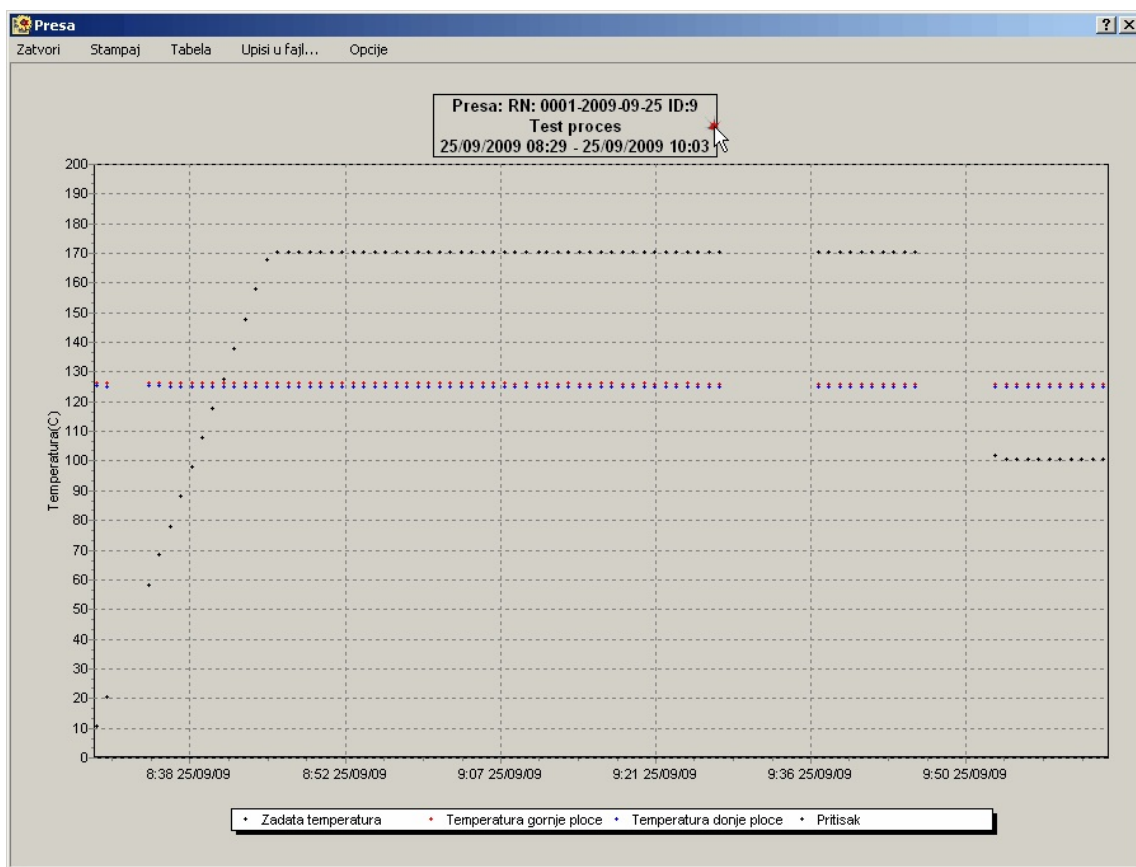


U tom slučaju podešavate vremenski period za koji želite izveštaj.

**IZABERI VREMENSKI PERIOD**

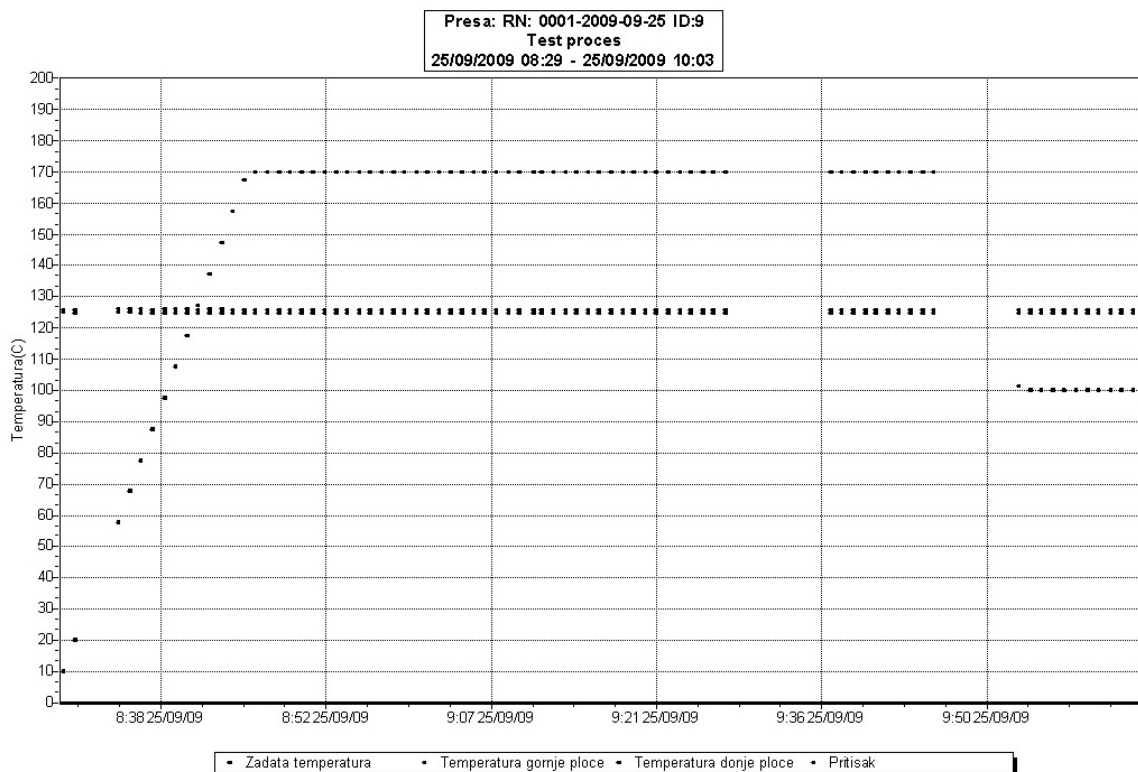
Od:  Do:

Nakon pritiska na dugme **Generiši izveštaj** dobijamo prikaz izveštaja:



Izveštaj se generiše kao dijagram na jednoj strani papira A4 formata.

U meniju imamo stavke **Štampaj** kojom se trenutni prikaz dijagrama štampa. I ovde kao na dijagramu dnevnih vrednosti možemo pre štampanja da zumiramo deo dijagrama ili da pomeramo poziciju dijagrama, pri emu se ažurira vreme u naslovu izveštaja.



Tu je i stavka **Tabela** koja podatke iz dijagrama prikazuje u formi tabele:

**Tabelarni izveštaj** [Zatvori] [Stampaj]

Vreme	Zadana temperatura	Temperatura gornje ploce	Temperatura donje ploce	Pritisak
25/09/2009 08:29:52	10.10	125.70	124.90	-14
25/09/2009 08:30:52	20.10	125.70	124.80	-14
25/09/2009 08:34:39	57.90	125.80	124.90	-14
25/09/2009 08:35:39	67.90	125.80	124.90	-14
25/09/2009 08:36:39	77.60	125.80	124.80	-14
25/09/2009 08:37:39	87.60	125.70	124.80	-14
25/09/2009 08:38:39	97.60	125.80	124.80	-14
25/09/2009 08:39:39	107.60	125.80	124.80	-14
25/09/2009 08:40:39	117.40	125.80	124.80	-14
25/09/2009 08:41:39	127.40	125.70	124.80	-14
25/09/2009 08:42:39	137.40	125.80	124.80	-14
25/09/2009 08:43:39	147.40	125.80	124.80	-14
25/09/2009 08:44:39	157.40	125.70	124.80	-14
25/09/2009 08:45:39	167.40	125.70	124.80	-14
25/09/2009 08:46:39	170.00	125.70	124.80	-14
25/09/2009 08:47:39	170.00	125.70	124.80	-14
25/09/2009 08:48:39	170.00	125.70	124.80	-14

Postoji i mogućnost upisa podataka iz izveštaja u fajl izborom stavke **Upis u fajl...** iz menija izveštaja. Podaci se upisuju u formatu .csv (Comma-separated values). Ovaj fajl se može otvoriti u bilo kom tekst editoru, ali i u Microsoft Office Excel-u.

Generisanje izveštaja može biti vremenski zahtevna operacija, zavisno od broja podataka koje želite da prikazete (zavisno od vremenskog perioda za izveštaj i period upisa podataka u bazu) pa na slabijim računarima treba birati kraći i vremenski period, odnosno manju učestanost upisa podataka u bazu.

## 13

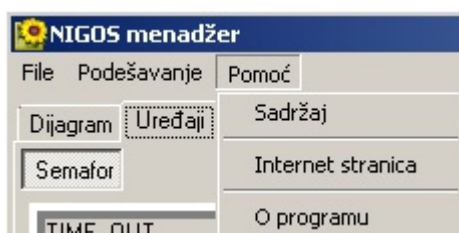
### Opcija Štampaj

Ovom opcijom se pokreće dijalog za podešavanje štampača koji se koristi za štampanje.

## 14

### Opcija Pomoć

U ovoj stavci menija se vide sledeće stavke:



- **Sadržaj** - otvara ovaj help fajl.
- **Internet stranica** - otvara stranicu na internetu [www.nigos.rs](http://www.nigos.rs)
- **O programu** - prikazuje informacije o programu i proizvođaču.

## 15

### Registracija softvera

Ukoliko nije registrovan, program NIGOS menadžer komunicira sa automatima, međutim, nije moguće napraviti niti odštampati bilo kakav izveštaj. Da bi program bio potpuno funkcionalan, treba ga registrovati. Procedura za registraciju je sledeća:

1. Startovati program NIGOS Manager
2. Iz glavnog menija iz stavke **Pomoć** otvoriti **O programu...**



3. U prozoru se vide informacije o verziji programa, proizvođaču i registraciji. Ukoliko je program registrovan, ove informacije nisu vidljive, a postoje dva dugmeta **Registracija** i **Zahtev za registraciju**. Ako nemate registracione informacije dobijene od proizvođača, onda nastavite sa tackom 4 ovog uputstva. Ako imate registracione podatke onda nastavite od tacke 7.
4. Ukoliko još uvek niste registrovani kod proizvođača NIGOS Elektronik, kliknite na dugme **Zahtev za registraciju**.



5. Ovde treba uneti tražene podatke. Informacije oznacene zvezdicom (\*) su obavezne. Nakon toga možete izabrati metodu registracije preko fax-a ili preko e-maila. Ukoliko na kompjuteru imate podešen program za fax ili mail, ovo ce pozvati odgovarajuci program za slanje fax-a odnosno mail-a.

Ukoliko ne uspete ništa od ovoga, onda prekucajte podatke iz ovog prozora u Vaš program za slanje mail-ova i pošaljite na jednu od sledećih adresa:

office@nigos.co.rs

office@nigos.rs

srdjan@nigos.co.rs

srdjan@nigos.rs

sa subjektom Registracija NIGOS menadžera.

6. Nakon ovoga, zatvorite prozore i cekajte da dobijete odgovor od NIGOS-ove službe za podršku. Dobicete mail sa sledecim podacima:

**Organisation:** naziv organizacije

**Name:** ime odgovorne osobe

**e-mail:** Vasa mail adresa

**SN:** serijski broj

Serijski broj je oblika: NE2NIM-xxxx-yyyy

Kada dobijete ove podatke, ponovite tacke 1, 2 i 3 , a zatim predite na tacku 7, ovog uputstva.

7. Ukoliko ste registrovani kod proizvodaca, imate registracione podatke za NIGOS menadžer, kliknite na dugme **Registracija**
8. U otvorena polja unesite registracione podatke koje ste dobili od proizvodaca. Vodite racuna o malim i velikom slovima i razmacima. Sve mora da bude tacno kako je dato od proizvodaca.



U polje Organisation uneti naziv *organizacije*.

U polje Name uneti *ime odgovorne osobe*.

U polje e-mail unesite *Vasa meil adresa*.

U prvo polje SN unesite *NE2NIM*, u drugo polje četvoro cifreni broj *xxxx*, u treće polje drugi četvoro cifreni broj *yyyy*.

Zatim kliknuti na dugme **OK**. U prozoru **O programu...** će sada ispisivati da je program registrovan i serijski broj programa.



**NAPOMENA:** Čuvajte registracione podatke, ukoliko preinstalirate softver na drugi računar.